

# Wikinger

## Die Volkskraft des Nordens



---

**Prof. Dr. Herbert Jankuhn**

## Die Geschichte der Wikingerzeit

Das 7. und 8. Jh. bedeutet eine Festigung der germanischen Macht in den Teilen Europas, in denen die Oberschicht stark genug war. Alle die Gebiete, in denen wir nur eine dünne germanische Herrenschaft kennen, gehen damals verloren. Kurz vor 800 aber bricht eine neue, große Völkerbewegung los, an der nur die nordgermanischen Stämme beteiligt sind. Als im Jahre 887 *Dorchester* an der englischen Küste überfallen und geplündert wird, und wenige Jahre später das Kloster *Lindisfarne* an der schottischen Küste das Ziel eines ähnlichen Zuges ist, da handelt es sich nicht um einfache kriegerische Ereignisse, sondern es sind die Boten einer neuen Zeit, die gekennzeichnet ist durch eine gewaltige Ausdehnung des germanischen Elements, die letzte, große Völkerwanderung, die wir aus der Vorzeit kennen. Wir sind gewohnt, diese Zeit als Wikingerzeit zu bezeichnen. Der Name >Wiking< wird für die Nordgermanen angewendet, soweit sie auf einer Auslandsfahrt waren, und wir sind nicht in der Lage, die Entstehung und ursprüngliche Bedeutung dieses Wortes mit Sicherheit anzugeben.

Zunächst hat man versucht, die nordische Bezeichnung *vik* für Bucht zur Erklärung heranzuziehen und in den Wikingern Leute zu sehen, die aus dem an Buchten reichen Norwegen nach Westen fuhren. Daß ein Teil der Wikingzüge aus der Gegend des Oslofjordes kam und dieses Gebiet den Namen *Viken* führte, schien die Annahme zu bestätigen. Auch an eine andere Verbindung mit dem Worte *vik-Bucht* hat man gedacht. Indem man an die Kampfweise der Wikinger anknüpfte, glaubte man, daß das Auflauern von Kauffahrteischiffen in Buchten, aus denen man leicht vorstoßen konnte, ihnen diesen Namen eingetragen hätte. Ein zweiter Erklärungsversuch knüpft an das nordische Wort *vig* für Kampf an und sah in diesen Seefahrern die kampferprobten/kampffreudigen Männer. Die Deutung des Wortes als Robbenjäger, die man, gestützt auf eine schwedische Dialektbezeichnung für *Robbe*, vorgeschlagen hat, ist allgemein abgelehnt worden, da die Robbenjagd ja keineswegs die typische Beschäftigung der Wikinger war. *W. Vogel* hat darauf hingewiesen, daß die Jahrhunderte vor der Wikingerzeit, in denen der Name zum ersten Male auftritt, gekennzeichnet werden, durch das allmähliche Aufkommen des Fernhandels, und daß durch diese wirtschaftliche Umwälzung die Entstehung von Stapelplätzen bedingt war, in denen der Kaufmann jederzeit seinen Bedarf an Ware decken konnte und die Möglichkeit fand, auch sein Handelsgut abzusetzen. Diese wenigstens teilweise mit größeren Siedlungen verknüpften Stapelplätze hatten oft Namen, die mit *-wie* zusammengesetzt waren, wie *Quentowic*, *Bardowic* und andere mehr. Die Bewohner solcher Orte und die Kaufleute, die diese Plätze besuchten, hätte man schon lange vor 800 Wikinger genannt. Mit dem Anwachsen der in kriegerischer Absicht unternommenen Seezüge in der Zeit um 800, hätte das Wort dann einen Bedeutungswandel durchgemacht. Hatte man früher damit den friedlichen Kaufmann bezeichnet, so wurde es jetzt zum Begriff des die Meere beherrschenden Seekriegers. Vielleicht hat sich dann im Norden diese Bedeutung mit dem Worte *vik* = Bucht verbunden.

Dieser erneute germanische Vorstoß aus den alten germanischen Kernlanden bricht aber nicht unvermittelt los. Schon in den Stürmen der Völkerwanderung hören wir von Seezügen der Sachsen, die bis an die fränkische Küste vordrangen und dort einen großen Schrecken auslösten. Vom sagenumwobenen Zuge des nordischen Königs *Hygelac*, den die fränkischen Quellen als *Chochilaicus* kennen, wissen wir, daß er vom Norden ausging. Aber es waren nicht nur einzelne Kriegszüge, sondern auch – wie in späterer Zeit – wirkliche, auf Landnahme gerichtete Volkszüge. Die Besetzung der Hebriden, der Orkney- und Shetland-Inseln von Norwegen aus, fällt vor die eigentliche Wikingerzeit. Auch von Schweden ging schon in der späten Völkerwanderungszeit ein Vorstoß nach Südosten aus, in das Gebiet, das also auch später, in der Wikingerzeit, das Kolonisationsgebiet für Schweden war. Und im Süden schiebt sich seit 500 etwa das Dänentum von Skandinavien nach Südwesten vor. Alle diese Bewegungen (*Abb. unten*) sind fast nur aus den Funden zu erschließen; schriftliche Quellen gibt es dafür nur wenige, denn die von der Landnahme betroffenen Gebiete kannten eine eigene Geschichtsschreibung nicht. In diesen einzelnen Vorstößen deutet sich die neue, kommende Bewegung an, aber erst als die Züge Gebiete trafen, die eine eigene Geschichtsschreibung hatten, da trat auch für den Westen erkennbar der Norden aus seiner Isolierung heraus. Rein zufällig ist also die aufgeschriebene Überlieferung zurückgehende Kenntnis der Wikingerzüge. Die Bewegung setzt viel früher ein, sie schwillt im Laufe der Jahrhunderte an und erreicht ihren Höhepunkt im 9. und 10. Jh. Die Scheide zwischen Völkerwanderungszeit und Wikingerzeit um 800 scheint also sehr willkürlich, und doch behalten wir sie bei, weil in dieser Zeit ein stilistischer Wandel im Norden Platz greift, der eine neue Epoche einleitet.



*Das Ausgreifen der Nordgermanen vor der Wikingerzeit*

\* \* \*

Die innere Entwicklung des Nordens war in ähnlichen Bahnen verlaufen, wie die des kontinentaleuropäischen Germanengebietes. Hier kann man zum ersten Mal unter dem außenpolitischen Druck des römischen Angriffskrieges den Ansatz zur Bildung größerer Stammesverbände erkennen. *Arminius* und sein germanischer Gegenspieler *Marbod* versuchten die Schaffung größerer über den Einzelstamm hinausgreifender Verbände. Wenn auch diesen Versuchen kein nachhaltiger Erfolg beschieden war, so deuten doch diese ersten, aus germanischem Denken erwachsenen Staatenbildungen, die kommenden Entwicklungen, die über die Bildung von Großstämmen zur Schaffung von Stammesstaaten und schließlich zur Begründung des Universalreiches unter den Karolingern führt. Hier wurde unter *Karl dem Großen* und seinen Vorgängern der aus der germanischen Ideenwelt stammende Gedanke des Stammesstaates verknüpft mit der dem germanischen Denken ursprünglich fremden Idee des römischen Imperiums. Einen ähnlichen Vorgang kann man auch im Norden beobachten.

Skandinavien hatte in dem großen Ringen an Rhein und Donau zur Zeit der Römerkriege abseits gestanden. Die Übersiedlung ostgermanischer Stämme nach dem Festland in den letzten Jahrhunderten vor Beginn unserer Zeitrechnung hatte die Volkskraft des Nordens für ein halbes Jahrtausend gelähmt, und erst um 500 n.d.Z. beginnen sich wieder neue Kräfte zu regen. Um 500 erscheinen im westlichen Ostseebecken als ein fremdes Volkstum die Dänen, die aus ihrem Heimatgebiet in Schweden nach Westen zu vorstoßen und wahrscheinlich auf der Insel Seeland das erste dänische Reich gründen, mit dem der *Königssitz von Leire* und die sagenumwobenen Gestalten des *Hrodgar* und *Hrowulf* aus dem *Beowulfliede* verknüpft sind. Es ist die erste dänische Reichsgründung, die sich hier auf den dänischen Inseln vollzieht, und an die sich nur in der dänischen Heldensage Erinnerungen erhalten haben. Trotzdem aber müssen wir es hier mit einer historischen Realität zu tun haben. Nach dem Verfall dieses Reiches von Leire wissen wir nichts von den Vorgängen im westlichen Ostseegebiet, bis dann schon vor 800 die dänische Erobererwelle Jütland erreicht und etwa bei Schleswig im Süden zum Stehen kommt. Dieser Vorstoß von Norden nach Süden fällt in eine Zeit, in der eine entgegengesetzte Bewegung von Süden nach Norden erkennbar wird. Im Jahre 799 marschiert zum ersten Male das Frankenheer drohend an der Elbe auf, 802 und 804 greift *Karl der Große* das letzte sächsische Bollwerk, das nordelbische Sachsengebiet an. Als er im Jahre 809 durch die Gründung

der Burg *Esesfelth an der Stör* mit der Eroberung des nordelbischen Gebietes ernst zu machen scheint und damit in eine bedrohliche Nähe des dänischen Gebietes vorstößt, sehen wir, daß unter diesem von Süden kommenden Druck sich eine Festigung der dänischen Macht an der Schlei vollzieht. Das zweite Dänenreich, dessen Entstehung an den Namen *Göttriks* verknüpft wird, verdankt seine Ausbildung dem von Süden herkommenden Druck und ist aus einer Abwehrstellung gegen diesen Angriff entstanden. Nach einer kurzen Zeit der Offensive gegen das Frankenreich wird *Göttrik* ermordet, und unter seinen Nachfolgern löst sich sein großes Reich, das nicht nur Dänemark, sondern auch Norwegen umfaßte, in einzelne kleine Machtbereiche auf. Die endgültige Auflösung erfolgte aber nicht von Süden aus, wo unter den Nachfolgern *Karls des Großen* ein ähnlicher Vorgang wie in Dänemark zu beobachten ist. Als in der großen Niederlage bei *Löven an der Dyle* im Jahre 891 das große Normannenheer vernichtend geschlagen war, scheint das gewisse Rückwirkungen auch auf das Heimatland gehabt zu haben, denn wir sehen, wie in jenen Jahren dem Dänenreich ein neuer Gegner entsteht, ein schwedisches Königsgeschlecht, das aus Mittelschweden kommend, das alte Machtzentrum *Haithabu* besetzt und von hier aus ein kleines schwedisches Kolonialreich auf den dänischen Inseln und in Mittel-Schleswig aufbaut. Mit der zunehmenden Erstarkung des deutschen Gebietes in der Zeit *Heinrich I.* wird auch das Interesse am Norden lebhafter. Als der deutsche König im Jahre 933 die Ungarngefahr gebannt hat, greift er nach Norden über. Der alte Mittelpunkt des dänischen Festlandreiches *Haithabu* wird der Sitz eines sächsischen Markgrafen, und wieder lastet auf der dänischen Südgrenze ein starker deutscher Druck. Da entsteht aus der Not dieser Jahre ein neues dänisches Reich, geschaffen von einer im mittleren Jütland beheimateten Königsfamilie, die in *Jellinge* ihren Ursprung hatte. Noch heute stellen die Grabhügel von Jellinge mit den dazwischen stehenden Runensteinen eines der großartigsten Denkmäler nordischer Vorzeit dar. Von hier ausgehend haben *Gorm* und *Thyra* und nach ihrem Tode ihr Sohn *Harald* die in der Zwischenzeit überall entstandenen kleinen Fürsten der Zentralreichsgewalt unterworfen und nicht nur Dänemark geeinigt, sondern auch, wie *Harald* in der großen steinernen Urkunde, die der Jellinge Runenstein darstellt, stolz sagt „Norwegen unterworfen und ganz Dänemark geeinigt“. Die Ansprüche auf die südlichen Teile Norwegens, die schon zu dem Reich *Göttriks* gehört hatten, hat *Harald* mit Erfolg durchgesetzt. Der Einigung des ganzen, ursprünglich zum Herrschaftsgebiet *Göttriks* gehörenden Dänenreichs stand noch die deutsche Herrschaft an der Schlei entgegen. Beim Tode *Otto I.* schien der Zeitpunkt gekommen zu sein, auch dieses Stück an sich zu reißen. Aber durch das tatkräftige Eingreifen *Ottos II.*, der 973/74 nach Norden vorstieß, wurde dieser Versuch vereitelt. Als aber neun Jahre später durch die Niederlage in Süditalien die deutsche Kaisermacht zusammenzubrechen drohte, und alle Gebietserwerbungen östlich der Elbe im großen Slawenaufstand verlorengingen, da wurde auch das *Haithabureich* aus dem deutschen Reichsverband herausgelöst, wenn auch erst anderthalb Menschenalter später ein offizieller Verzicht auf dieses Gebiet durch *Konrad II.* ausgesprochen wurde. Damit war, ähnlich wie beim Reiche *Göttriks*, unter dem politischen und militärischen Druck von Süden her eine Reichsbildung vor sich gegangen, deren Zentrum jetzt, dem Zugriff von Süden stärker entrückt, in Jellinge lag. Die großartigen Grabdenkmäler sprechen noch heute von dem Herrscherwillen dieses Geschlechtes, das die Geschichte Dänemarks jetzt bestimmte. Unter *Haralds* Nachfolger *Sven Gabelbart* vollzog sich nun endgültig die große Umstellung in der dänischen Außenpolitik, die sich schon lange davor angebahnt hatte. War der große Gegensatz, der die Politik *Göttriks* bestimmte, die Spannung zwischen Dänen und dem Frankenreich, und war das Ziel der dänischen Wikingfahrten damals zu einem Teil wenigstens die fränkische Nordküste, so läßt sich, namentlich nach der Niederlage von Löwen, eine Umbiegung dieser Angriffsrichtung auf England erkennen.



*Nordgermanische Runen aus der Burg Alt-Lübeck.  
Nach: J. Herrmann, Die Slawen in Deutschland, Berlin (Ost) 1985*

\* \* \*

Jetzt sind die britischen Inseln das Ziel der Wikingfahrten, und in der Gegend um *York* entsteht das neue Dänenreich auf englischem Boden. Diese Bewegung wächst unter *Sven* stärker an. Er war derjenige, der die Wikingfahrten nach England zu einem ganz bestimmten System ausbaute, und als er 1014 starb, gehörte fast ganz England ihm. Die Vereinigung der britischen Inseln mit dem Norden aber erfolgte endgültig erst unter seinem Sohn *Knut*, dem ersten König, der Dänemark, Schweden, Norwegen und England regierte. Bei seinem Tode im Jahre 1035 begann sich dieses Reich aufzulösen und fiel unter seinen Nachfolgern in seine ursprünglichen Bestandteile auseinander. Als in der Mitte des 11. Jh. die Wikingzüge nach Westen abklingen, da war das Ergebnis des gewaltigen Kraftaufwandes, den die Englandfahrten für ein kleines Reich wie Dänemark bedeuteten, im Westen eine völlige Ausschaltung Dänemarks. Es blieb als Betätigungsfeld der dänischen Ausdehnungspolitik das westliche Ostseebecken, in dem die dänische Vormachtstellung erst durch die deutsche Hanse beseitigt wurde.

Eng verknüpft mit der Geschichte des dänischen Reiches ist die Geschichte Norwegens, dessen südlicher Teil wenigstens mehrfach zum dänischen Machtbereich gehört hat. Sie läßt im Großen den gleichen Verlauf erkennen, wie die Entwicklung im dänischen Gebiet. Als zur Zeit der Römerkriege durch den alexandrinischen Geographen *Ptolemäus* der erste Lichtstrahl historischer Überlieferung auf das norwegische Gebiet fällt, erfahren wir von einem Stamm, den *Khaideinoi*, die wir in der späteren Zeit als *heidnir*, die Bewohner der Landschaft *Hedemarken* in Norwegen, wiederfinden. Vom archäologischen Material her läßt sich kein Anhaltspunkt für eine Stammesbildung in dieser Zeit erkennen. Anders ist es mit den nächsten Nachrichten über Norwegen, die wir *Jordanes* verdanken, der für die Zeit um 500 unter anderem zwei Namen erwähnt, die einen gewissen Rückschluß auf politische Vorgänge in Norwegen erlauben. Er nennt die *raumariciae* und *ragnaricii*. Bezeichnungen, in denen man unschwer die späteren Stammesgebiete *Romerike* und *Ranrike* (vielleicht auch *Ringerike*) wiedererkennt. Während wir für das Gebiet von *Romerike* in der beginnenden Völkerwanderungszeit auf Grund archäologischer Funde keine Stammesbildung erkennen, sprechen die archäologischen Hinterlassenschaften im Gebiet der *ragnaricii* für die Herausbildung einer reichen Bauernaristokratie. Die Zusammensetzung der Stammesnamen mit *-rike* (= Reich) lehren, daß wir hier, zwischen dem Beginn unserer Zeitrechnung und dem Höhepunkt der Völkerwanderung den ersten Ansatz zu einer über kleinste territoriale Einheiten hinübergreifenden Stammesbildung zu sehen haben. Wenn auch diese geschriebenen Andeutungen die Darstellung der Entwicklung Norwegens keineswegs erschöpfen, so sind sie uns doch willkommene Anhaltspunkte. Hier gestatten aber, wie kaum an einer anderen Stelle, die Bodenfunde eine Vervollkommnung des historischen Bildes. Namentlich *Shetelig* und *Brögger* haben darauf hingewiesen, daß nicht nur im Gebiet des Oslo-Fjordes, sondern auch im norwegischen Westland die Völkerwanderungszeit die Periode des Zusammenschlusses zu größeren Stammesgebieten bedeutet, die man am besten als Bauernaristokratien kennzeichnet. Sie bilden anscheinend die Vereinigung gleichberechtigter Großbauernfamilien ohne besonderen politischen

Ehrgeiz einzelner und stellen so eine innerlich ausgeglichene Stammesbildung dar. Erst als in den Jahrhunderten vor der Wikingerzeit das stärkere Ausgreifen des Nordens beginnt, da vollziehen sich auch im norwegischen Gebiet grundlegende Veränderungen. Das Gleichgewicht großbäuerlicher Zusammenschlüsse wird gestört durch das Eindringen eines Eroberergeschlechts, der *Ynglinge*, die aus ihrem Heimatlande, dem *Svearike* in Uppland vertrieben, sich im Oslofjord ein neues Reich schaffen. In der Landschaft *Vestfold* läßt sich der erste norwegische König dieses Geschlechtes *Halfdan Hvitbein* nieder (in der Nähe des Handelsplatzes *Skiringssal*). Etwas weiter nördlich nach *Borre* verlegt stehen bis heute noch die prachtvollen Königsgräber als Zeugen des Machtwillens, den dieses Geschlecht entwickelt hat. Aus diesem Geschlecht stammt der Einiger Norwegens, *Harald Schönhaar*, der in der Schlacht vom *Hafsford* die Selbständigkeit des norwegischen Westlandes brach und sich zum Einkönig von Norwegen machte. Das geschah im Jahre 872.

Hier sehen wir, (wie im Zentrum des dänischen *Reiches von Jellinge*), ein großes Denkmal des Geschlechts in Form der Grabhügel, die etwas ganz Neuartiges im Rahmen der bis dahin recht gleichmäßig ausgebildeten Gräber der Völkerwanderungszeit darstellen. Am treffendsten hat diesen Vorgang A. W. Brögger geschildert: *„Dagegen hat das neue Königsgeschlecht in Vestfold, die Ynglingenkönige, das im 7. Jh. in die alte aristokratische Bauerngemeinschaft des südlichen Vestfold einbricht, ein ganz anderes Gesicht. In allen Ausdrucksformen (...) ist hier die Rede von Erobererkönigen aus kräftigerem Guß, die langsam ihre Ziele steigern und die großen Gedanken von Zusammenschluß und Eroberung in sich tragen. Die Grabstätten auf Borre, die Schiffsgräber von Oseberg und Gokstad sind ein umfassenderes Stück norwegische Geschichte des 9. Jh. als irgendwelche schriftliche Quellen geben können. Hier haben wir das mächtigste Königsgeschlecht des Landes, ihre ganze psychologische Einstellung liegt offen vor uns in solchen verschwenderischen Leichenbestattungen wie die der Königin von Oseberg und des Königs von Gokstad. Darin offenbart sich ein Überschuß an Kraft und Fähigkeit, der es verständlich macht, daß in solch einem Geschlecht der Reichsgedanke entstehen konnte. Hier ist etwas anderes und mehr als nur die Freude der Großbauern und der Gutsbesitzer an einer guten Bauernwirtschaft. Hier handelt es sich um Häuptlinge, in denen politische Ziele durch Generationen kultiviert sind“*. Zwar bestand das Werk *Harald Schönhaars* nur in einer losen Zusammenfassung der einzelnen bis dahin selbständigen Gebiete, und die Geschichte seiner Nachfolger ist gekennzeichnet durch den Kampf um die festere oder losere Gestaltung dieser Einheit, bis schließlich in der Zeit um 1000 ein immer festerer Zusammenhang entstand. Störend hat sich bei diesem Vorgang der Machtanspruch Dänemarks auf die südlichen norwegischen Gebiete ausgewirkt, dessen Entstehung wohl schon in die Völkerwanderungszeit zurückreicht. Auch hier wechseln Perioden der Schwäche mit solchen stärkeren Anspruchs ab. *Göttrik* war anscheinend unbestrittener Herrscher am Oslofjord, während unter seinen Nachfolgern dieser Anspruch nicht mehr durchgesetzt werden konnte. Und erst unter Harald Blaatand, dessen Schwester Gunhild mit Erik Blutaxt, dem Sohn des norwegischen Reichsgründers verheiratet war, wurde auf Veranlassung der ebenen Söhne *Eriks* der erfolgreiche Versuch gemacht, den dänischen Anspruch auf Südnorwegen durch Waffengewalt wiederherzustellen.



*Das Osebergsschiff, 9. Jh., im Grabhügel*

\* \* \*

Darauf bezieht sich wohl die stolze Inschrift auf dem Runenstein *Haralds* in *Jellinge*, wenn er davon spricht, daß er Norwegen gewann. Die endgültige Einigung Norwegens geht Hand in Hand mit der Einführung des Christentums, das das norwegische Königsgeschlecht zur Grundlage seiner Reichsidee gemacht hat, ein Vorgang, wie wir ihn auch bei dem Schicksal der westgermanischen Stämme erkennen können. An die Namen zweier Männer knüpft sich die endgültige Gewinnung der norwegischen Einheit: *Olaf Tryggvason*, der in seiner nur fünfjährigen Wirksamkeit (995 bis 1000) die auseinander strebenden Kräfte fest zusammenfaßte, so daß auch die folgende, fünfzehn Jahre dauernde Reichsteilung diesen Keim nicht mehr ersticken konnte. Die endgültige Zusammenschließung wurde durch *Olaf Haraldsson*, (später heilig gesprochen), wesentlich gefördert. Zwar dauerte es noch ein Jahrhundert bis es zur Entstehung eines norwegischen Nationalgefühls und einer Reichsidee kam, aber den Grund zur Einigung hatten die großen Wikinggestalten wie *Harald Schönhaar* und *Olaf Tryggvason* gelegt; in ihrer Zeit bedeutete *rike* die Macht des Einzelnen, seinen Einfluß und seine Gewalt, und erst in dem Maße, indem sich aus dem Einigungswillen eines einzelnen Geschlechtes eine das ganze Land zusammenschließende Idee entwickelte, verschiebt sich auch die Bedeutung des Wortes *rike*, das erst im späteren Mittelalter den Sinn *Reich* erhält.

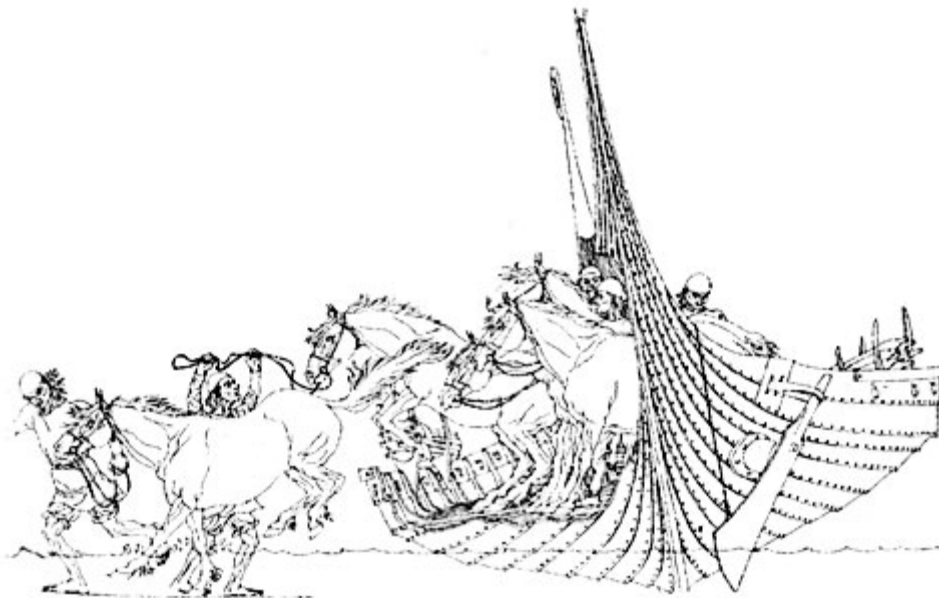
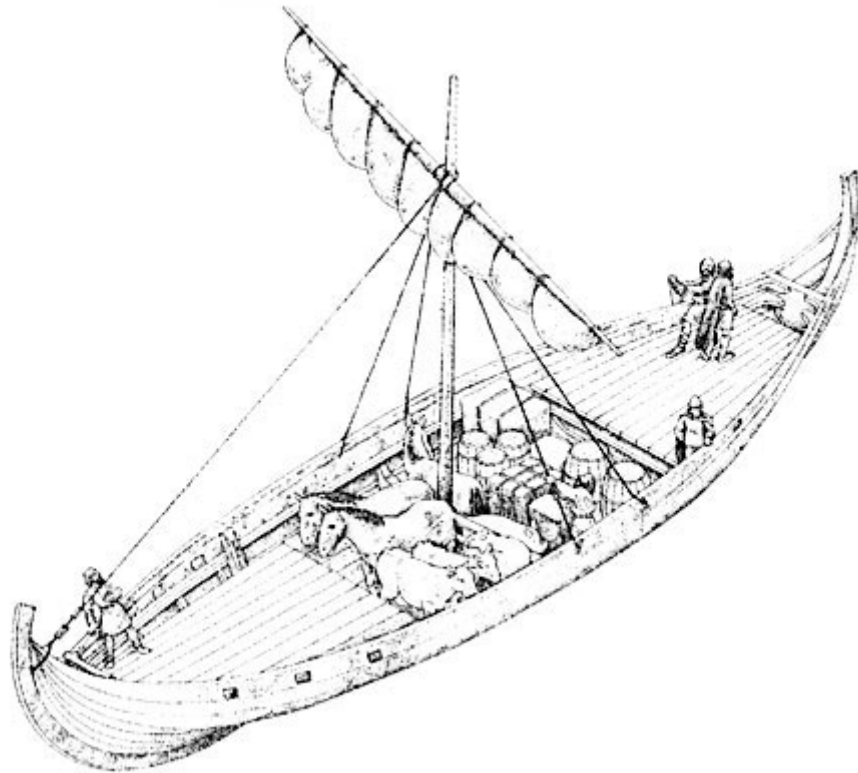
Für die Geschichte Schwedens besitzen wir nicht im gleichen Maße wie für Norwegen und Dänemark Quellen aus dem Gebiet westeuropäischer Geschichtsschreibung. Denn das Interesse des europäischen Westens für Schweden war nur ein mittelbares. Beteiligte sich doch dieses Land nicht in so starkem Maße an den Westfahrten wie die anderen beiden nordischen Staaten. Von der Natur aus war der osteuropäische Raum als Interessengebiet für Schweden bestimmt und die wichtigsten und nachhaltigsten Unternehmungen richteten sich nach Südosten, gegen ein Gebiet also, das wie der Norden keine selbständige Geschichtsschreibung besaß. Nur dort, wo das Interesse des schwedischen Kolonialreiches in Rußland weiter nach Süden zu vorstieß, etwa nach Konstantinopel, finden wir historische Nachrichten über den Norden. Auch die nordischen Quellen selbst behandeln die schwedische Geschichte nur am Rande, da uns ja nur für die Geschichte Norwegens und Islands Berichte in größerem Umfang erhalten sind. Sie beziehen Schweden nur in den Fällen ein, wo die Geschichte dieses Landes mit den westnordischen Gebieten engere Berührung hatte.

In der beginnenden Völkerwanderungszeit dagegen haben wir auch für Schweden einige Nachrichten und erkennen als die beiden Hauptstämme des Landes die *Svear* und *Götar*, die einen in *Uppland*, die anderen in *Westergötland* siedelnd. Von den Dänen und Herulern, die auch unter den Besiedlern Schwedens genannt werden, haben sich keine Reste in der späteren Zeit erhalten, da die Geschichte des Landes bestimmt war durch den großen Machtkampf zwischen Schweden und Gauten. Durch den Sieg der Schweden entstand das *Svcarike*, das heutige *Sverige*. Der Mittelpunkt dieser Reichsbildung liegt in *Alt-Uppsala*, wo ähnlich wie in späterer Zeit in *Jellinge* und *Borre* ein großartiger Denkmalkomplex entstand. Die mächtigen Königshügel von *Alt-Uppsala* sprechen noch heute von dem Herrscherwillen des Königsgeschlechtes der *Ynglinge*, die von hier aus die Zusammenfassung des schwedischen Gebietes begannen und nach ihrem angeblichen Sturz durch *Ivar Vidfadme* nach Norwegen zogen, um von *Borre* aus auch diesem Lande die Einheit zu bringen. Der Kultmittelpunkt aber blieb auch nach ihrem Fortgang in *Alt-Uppsala*, dessen großes Kultfest durch die Schilderung bei *Adam von Bremen* allgemein bekannt geworden ist. Und als nach einer Zeit der Fremdherrschaft dieses Geschlecht, wie *Nerman* vermutet, nach Schweden zurückkehrte, da hatte sich die Struktur des Landes gewandelt. Aus dem binnenländischen Reiche war ein Staat geworden, dessen Interessen über das Meer reichten und diesem Wandel trug auch die Wahl des neuen Königssitzes Rechnung. Er lag im *Mälarseegebiet* und zeigt damit die allmähliche Umstellung der schwedischen Politik. Um 800 herum wurde dann, wahrscheinlich durch König *Erik*, ein Königssitz auf der Insel *Adelsö* gegenüber der neu entstehenden Handelsstadt *Birka* begründet. Bei *Hovgård* liegt eine Gruppe von Königsgräbern, die in ihrer Anordnung ganz denen von *Alt-Uppsala* entsprechen. Drei Königshügel, Kirche und Dingplatz sollen sich hier in ähnlicher Anordnung wiederfinden. Es hat viel für sich, wenn man annimmt, daß der zurückkehrende Stamm des alten Königsgeschlechtes sich hier ein ähnliches Heiligtum und den Mittelpunkt seines neuen Reiches geschaffen hat, wie die Vorfahren in *Alt-Uppsala*.

Schon im 9. Jh. sehen wir die starken Interessen Schwedens im Osten, und wenn wir auch von den einzelnen Königen nur wenig wissen und kaum die Namen kennen, so müssen wir doch in gewissen Abschnitten eine straffe Zusammenfassung der schwedischen Macht annehmen. Als mit der Zeit *Harald Gormssons* die Großmachtpolitik Dänemarks begann, da sehen wir auch den Versuch, sich in Schweden festzusetzen, veranlaßt vielleicht oder gestützt durch den Anspruch eines vertriebenen Thronprätendenten *Styrbjörn*. In der Schlacht von *Fyrisvall* in der Nähe von *Alt-Uppsala* brach dieser Versuch zusammen. Nach dem Tode *Haralds* ging der siegreiche Schwedenkönig *Erik* mit dem Beinamen *Sägersäll* zum Angriff gegen Dänemark über. Und in der Zeit der Abwesenheit *Sven Gabelbarts* gelang es ihm, sich im Gebiet der *Schlei* festzusetzen. Gegen ihn mußte *Sven* bei seiner Rückkehr aus England im Jahre 995 kämpfen, und vielleicht sprechen die beiden Runensteine des Königs *Sven* bei *Haithabu* von den Auseinandersetzungen dieses Jahres. Aber auch er hat sich nicht in diesem Unternehmen gegen den Westen erschöpft. Wir sehen ihn mehrfach in die russischen Verhältnisse eingreifen, und seine Ehe mit der Tochter *Boleslavs* von Polen enthüllt uns vielleicht weitere Pläne im Osten. Sein Sohn *Olaf Skotkonung* versöhnte sich mit dem Gegner seines Vaters *Sven Gabelbart*, und mit ihm vereint zog er gegen Norwegen, das diesem doppelten Angriff nicht gewachsen war. Die Freundschaft mit Dänemark blieb auch unter dem Nachfolger *Svens*, dem großen *Knud* bestehen, zu dessen Englandzuge vom Jahre 1015 auch Schweden Truppen stellte. In der Mitte des 11. Jh. stirbt das Geschlecht aus. Und in jener Zeit erfahren wir auch von den letzten Wikingzügen nach Rußland, die sich an den Namen eines *Ingvar* knüpfen, der in unzähligen Runensteinen weiterlebt.

\* \* \*

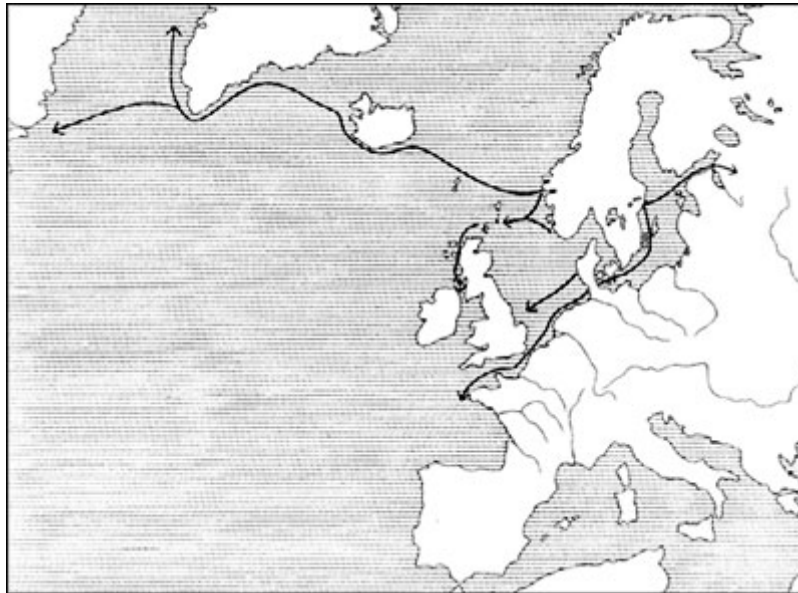




*Die Handelsschiffe waren betont auf Ladekapazität und Seetüchtigkeit ausgerichtet, besaßen mehr Tiefgang, ein breiteres Deck und mittschiffs einen offenen Laderaum; Decksplanken und Riemenpforten gab es nur an den beiden Enden. Es gab aber wenig Schutz für Mannschaft und Ladung. Zeichnung von Anke Gustavsson*

Thronstreitigkeiten haben das nächste Jahrhundert schwedischer Geschichte angefüllt, und in dieser Zeit politischer Schwäche gehen die großen Ziele, die in der Wikikingzeit lebendig waren, verloren. Der Ostraum verliert sein Interesse, und wie Dänemark wird auch Schweden im weiteren Verlauf der Geschichte eine auf sein Landgebiet beschränkte Macht. Wenn auch von Zeit zu Zeit das Ziel, die Schaffung eines großschwedischen Rei-

ches, wieder auftaucht, und wir in Männern wie *Gustav Adolf* oder *Karl XII.* späte Erscheinungen jenes Wikinggeistes sehen können. Diese 2½ Jahrhunderte, von 800 bis 1050 ungefähr, sind nicht eine einheitliche Epoche germanischer Ausbreitung, sondern sie lassen sich ihrer Art nach in zwei wesentlich verschiedene Abschnitte zerlegen. Im 9. Jh. haben wir es in der Hauptsache mit kriegerischen Fahrten zu tun, die nicht nur die Küstengebiete Westeuropas, sondern auch die inneren Landesteile trafen, während das 10. Jh. im wesentlichen eine Festigung und einen Ausbau der neueroberten Gebiete mit sich bringt. Im Westen waren es besonders die Küsten des fränkischen Reiches, Englands und Irlands, die das Ziel der Wikingfahrten bildeten, und die dortigen Herrscher waren nicht in der Lage, diese Einfälle zu verhindern, in der Hauptsache deshalb, weil sie über keine Seemacht verfügten, auf deren Bestehen ja zu einem großen Teil der Erfolg der Wikinger beruhte. Nur eine Möglichkeit hatten sie, die Küsten zu sichern, nämlich durch die Belehnung wikingischer Fürsten, die aus verschiedenen Gründen außer Landes gehen mußten, mit ihren Küstengebieten. So ist in der ersten Hälfte des 9. Jh. Rüstringen dem dänischen Königssohn *Harald* zum Lehen gegeben, und auch Westfriesland sehen wir als Lehnsgbiet eines Wikingers mit dem Hauptsitz in *Dorestad*, jenem karolingischen Ausfuhrhafen nach dem Norden und Nordwesten. In der zweiten Hälfte des 9. Jh. bedrängen Wikinger in ständig anwachsender Zahl das fränkische Reich, z.T. angelockt durch die innere Schwäche des Reiches, bis im Jahre 891 der Sieg *Arnulfs von Kärnten* über das Wikingerverheer bei Löwen an der Dyleden Einfällen wenigstens für eine Zeit ein Ende setzt. Damals wird in verstärktem Maße England das Ziel der Wikingfahrten, und es entsteht das wikingische Reich um *York* herum, *Danelag* genannt, nach dem Herrschen des dänischen Rechts. Als zu Beginn der 70er Jahre Norwegen durch einen Sproß des *Vestfold* Geschlechtes, zu einem einheitlichen Staat zusammengeschlossen wird, da wandert ein Teil der freien Großbauern, und zwar aus rein ideellen Gründen, weil er eine Unterwerfung unter den König nicht auf sich nehmen wollte, nach Island aus und begründet dort den isländischen Freistaat als eine vollkommen germanische Bildung. An den Zügen nach dem Westen waren im wesentlichen Dänen und Norweger beteiligt, während das Einflußgebiet der Schweden das Baltische Meer mit seiner Südküste und dem kontinentalen Hinterland bildete. Zwar kennen wir auch in jener Gegend dänische Kolonien, wie ja Dänemark geographisch sowohl nach der Nordsee wie ja auch nach der Ostsee blickt, die großen Neugründungen aber, die sich in jener Zeit in Osteuropa vollziehen, sind von Schweden geschaffen. Sehr frühzeitig schon sehen wir schwedische Wikinger in Rußland, wo sie im Jahre 839 als Gesandte in *Byzanz* erscheinen und in den 60er Jahren dringen sie dann in das osteuropäische Tiefland von Norden her ein. An den großen Strömen entlang führt sie ihr Weg, und so entstehen zunächst wikingische Fürstentümer im Norden Rußlands um *Nowgorod*, während ein anderes Geschlecht bis nach Südrußland vordringt und sich ein Reich mit der Hauptstadt *Kiew* schafft. *Askold* und *Dir* sind die überlieferten Namen der Führer. Hier waren es, wie es scheint, in der Hauptsache handelspolitische Gesichtspunkte, die für diese Landnahme ausschlaggebend wurden, denn es kam den Wikingern auf den Besitz der großen Handelsstraßen an die durch die Ströme gebildet wurden, und damit bekamen sie den Weg vom Orient nach Nordeuropa in Besitz. Daß der Islam durch sein Übergreifen von Afrika nach Spanien das Mittelmeer zu einem arabischen Meer gemacht hatte und die Möglichkeit einer Sperrung der *Straße von Gibraltar* geschaffen hatte, hat diesen nordischen Vorstoß wohl kaum ausgelöst. Mindestens im Norden Rußlands, im Reiche von *Nowgorod*, sehen wir aber auch eine starke, bäuerliche Kolonisation von Schweden aus, für uns heute erkennbar an den Grabfunden und an den nordischen Ortsnamen. In der 2. Hälfte des 9. Jh. vollzieht sich nun hier im Südosten eine stärkere Festigung der wikingischen Macht durch den Zusammenschluß der ursprünglich getrennten Herrschaftsgebiete um *Kiew* und *Nowgorod* zu einem einheitlichen Reich, dessen Lebensadern die großen Flußsysteme wurden.



*Westfahrten der Wikinger (aus: Torsten Capelle)*

\* \* \*

Damit war die Voraussetzung für das russische Reich geschaffen, eine Tat schwedischer Wikinger, entstanden vielleicht als Fahr Männerstaat, aber im 10. Jh. und in der folgenden Zeit überführt in ein festes Staatsgebilde. 10. Jh.: Schaffung des polnischen Reiches durch *Mieszko* (mit seinem germanischen Namen: *Dago*). Schon dieser Name allein zeigt, daß die Gründung ein germanisches Unternehmen war, gestützt durch zahlreiche Funde wikingischer Herkunft in Polen, nicht wahllos durch das ganze Land verstreut, sondern hauptsächlich an den großen Zentren politischen und militärischen Lebens gefunden und damit den Beweis dafür geben, daß das nordgermanische Element dort von großer Bedeutung war. Kleinere Staatengründungen am Südufer der Ostsee: die ältere *Seeburg (Libau)*, verbunden mit einer gotländischen und einer schwedischen Niederlassung; wikingische Kolonie im *Samland*, (Funde aus *Wiskiauten* bei *Cranz*), in *Elbing* und die *Jomsburg*, (durch neuere Ausgrabungen wieder entdeckt). In *Wagrien*, im nordwestlichsten Teil des slawischen Gebiets, fließt in dem Fürstengeschlecht wikingisches Blut, und wir erkennen das Vorhandensein eines nordgermanischen Elements an Funden (*Puttgarden/Fehmarn*). Die Ostsee ist ein nordgermanisches Becken, am Südufer umsäumt von einer Kette nordgermanischer Kolonien. Das nordgermanische Element dringt weiter ein in das Hinterland, (militärische Besatzungen, vielleicht bäuerliche Siedlungen). Im Westen Europas Schaffung eines normannischen Herzogtums in der Normandie. Von *Island* aus tritt im 10. Jh. *Grönland* in den Gesichtskreis der nordischen Seefahrer. Darüber hinaus kühne Fahrten der Nordgermanen bis an die Ostküste Nordamerikas, also 500 Jahre vor *Kolumbus*, von den Wikingern entdeckt. 11 Jh.: der Grund für das normannische Reich in Sizilien und Süditalien ist gelegt. Über diese Staatengründungen hinaus drangen die Wikinger als Kaufleute noch weiter vor. Regelmäßige Fahrten nach *Konstantinopel* (zwei Handelsverträge zwischen dem wikingischen Großfürsten von *Kiew* und dem oströmischen Kaiser), aber auch über das Kaspische Meer in das Zweistromland, wo wir sie als Kaufleute in *Bagdad* und *Basra* finden. Vier- oder fünfmal sah *Konstantinopel* wikingische Heere aus dem russischen Reich vor seinen Mauern, die der großen Stadt – *Miklagard* d. h. Großstadt nannten sie die Wikinger – einen Schutz gegen die Angreifer gaben.

Es ist also ein großes Gebiet, das den Nordgermanen jener Zeit erschlossen war, das im Südosten bis nach Mesopotamien und Konstantinopel reichte und im Westen nach Nordamerika ging, das sich von Nordafrika im Süden bis nach Grönland im Norden spannte. Über die Erschließung der neu eroberten Gebiete hinaus liegt die historische Bedeutung jener Zeit im wesentlichen in den Staatengründungen, die sich hier vollzogen,

unter ausschließlichem oder doch maßgeblichem Anteil von Germanen. So gewinnt im Osten zum ersten Male die große Welt des Slawentums eine Staatsorganisation, die von Germanen getragen wird. Dieser Einfluß läßt sich von der ersten Staatengründung auf slawischem Gebiet aus der Völkerwanderungszeit, dem Fürstentum des Franken *Samo*, über die Gründung des russischen und polnischen Reiches hinaus bis zur Berufung des Deutschen Ritterordens durch *Konrad von Masowien* verfolgen. So bildet die Wikingerzeit die Fortführung einer Jahrtausende alten Entwicklung. Das machtvolle Ausgreifen über den europäischen Norden hinaus, das vielfach als eine ganz plötzliche Kraftentfaltung erscheint, stellt nur das Weiterlaufen einer schon uralten Bewegung im nordischen Raum dar. Erstmals in der Steinzeit, dann sehr gut erfaßbar seit der jüngeren Bronzezeit, sehen wir den Norden immer wieder als das große Menschenreservoir, aus dem immer neue Züge nach Süden ausgehen, gefolgt von der ostdeutschen Kolonisation und später von England ausgehenden Eroberungen in anderen Teilen der Welt.

## Die Kultur der Wikingerzeit

---

Für die Kenntnis der Kultur der Wikingerzeit haben wir verschiedene Quellen, und der Reiz einer Beschäftigung mit jenen Jahrhunderten germanischer Frühzeit liegt gerade darin, daß wir nicht nur auf die Funde angewiesen sind, wenn wir uns ein Bild von der kulturellen Stellung der Germanen machen wollen, sondern daß es uns auch möglich ist, die geistigen Kräfte zu sehen, die hinter den geschichtlichen Ereignissen stehen; *und das verdanken wir der Erhaltung germanischen Schrifttums*. Wir haben hier eine einzigartige Möglichkeit, das Schrifttum und damit die geistige Haltung eines Volkes aus einer Zeit kennenzulernen, die noch nicht vollständig bestimmt ist von dem Vorherrschen mittelländischer, christlicher Vorstellungen. In diesem Schrifttum spiegelt sich die geistige Einstellung der Germanen wider, die hinter jenen großen Eroberungszügen des 9. und 10. Jh. standen. Wenn diese Quellen auch erst im 12. und 13. Jh. von christlichen Geistlichen auf Island aufgezeichnet wurden, so vermitteln sie uns doch ein wahrheitsgetreues Bild von den kulturellen Verhältnissen der Wikingerzeit. Wir haben nicht nur in den Sagas eine unerschöpfliche Quelle für die Kenntnis germanischer Wesensart, in einem Gebiet, in dem es kaum eine überlagerte Unterschicht gab, sondern wir besitzen in den Heldengedichten jener Zeit die Möglichkeit, uns über die kriegerische Einstellung ein Bild zu machen. In diesem Schrifttum sehen wir die Germanen mit ihren Lebensidealen, wie sie verkörpert sind in der Schilderung der großen Helden und auch mit ihren Schwächen; und zwar stammt das Bild nicht von volksfremden Geschichtsschreibern, die dem Wesen dieses Volkes verständnislos gegenüberstehen mußten und auch nicht von Geistlichen, die in der größten Zahl der Fälle die Welt des freien Germanentums durch das Klosterfenster betrachteten, sondern wir haben das Bild vor uns, das die Germanen von sich selbst gezeichnet haben.

Es wäre durchaus falsch, die Wikinger als ausschließliche Krieger und Seefahrer zu betrachten. Gerade die nordischen Quellen lassen uns einen tiefen Blick in das alltägliche Leben jener Jahrhunderte tun, und wir sehen die Wikinger dort als große oder kleine Bauern auf ihren Höfen sitzen und ihrem bäuerlichen Beruf nachgehen. Wir erleben mit ihnen alle Sorge und alle Mühe, die das Bauernleben mit sich bringt. Wir sehen sie auch ihre Feste feiern und wir sehen die großen Fehden, die dieses kriegerische Bauerntum auszeichnen, jene Fehden, die zurückgehen auf den ausgesprochenen Ehrbegriff der Germanen und auf die ethischen Grundanschauungen ihrer Lebenshaltung. Aber in jungen Jahren sind sie alle einmal in der weiten Welt gewesen auf Wikingfahrt und haben ihren Gesichtskreis erweitert.

\* \* \*

*Der nur weiß, der weithin zieht  
und viele Fahrten tat, was im Innern jeder andere hegt,  
wenn sich sein Witz bewährt.“*

Damit kennzeichnet der Dichter im alten Sittengedicht der *Edda* den Wert der Fahrten für den Mann. Es ist jene Zeit des kühnen Kriegerturns, das in demselben Spruchgedicht der *Edda* gekennzeichnet wird, wenn der Dichter dort sagt:

*„Mit Maß bedacht sei der Männer jeder, aber nicht überbedacht, denn heiter wird selten das Herz des Grüblers, der überängstlich ist.“*

In allen Unternehmungen, sei es zu Hause, sei es auf Wikingfahrt, leuchtet uns die große, männliche Grundhaltung jener Zeit entgegen, die durch nichts besser gekennzeichnet ist, als durch die Schlußstrophe in demselben Gedicht:

*„Besitz stirbt, Sippen sterben, Du selbst stirbst wie sie, eins ist, das ewig lebt: des Toten Tatenruhm.“*

Aus dieser Haltung erklärt sich vieles jener Zeit, was dem modernen Menschen zunächst unverständlich erscheinen möchte. Es ist die Triebfeder des Handelns, die die Männer befähigte zu ihren großen militärischen und politischen Leistungen und dem ganzen Zeitalter den Stempel aufprägte. So sind sowohl die Sagas, wie auch die Gedichte der *Edda*, eine unendlich reiche Fundgrube für alle diese Fragen, sei es, daß sie mit dem täglichen Leben, sei es, daß sie mit der Weltanschauung, die in diesem Leben sichtbar wird, zusammenhängen. Diese Quellen werden immer eine Grundlage bleiben müssen für das Bild, das wir uns von den Germanen der Frühzeit machen. Daneben aber haben wir noch andere Nachrichten, die von Schriftstellern aus anderen Gebieten stammen. In einer Zeit, in der das Nordgermanentum durch seine Wikingfahrten mit so vielen fernen Gegenden in Berührung kam, ist es leicht erklärlich, daß auch andere Quellen sich mit den Lebensgewohnheiten und Vorstellungen der Wikinger beschäftigt haben. So finden wir wichtige Aufklärungen auch in anderer Literatur. Wenn auch sehr oft den Schreibern das innere Verständnis für das Wesen des Nordgermanen fehlt, so haben wir doch, soweit sich diese Mitteilungen auf äußere Ereignisse beziehen, darin einen ausgezeichneten Hinweis auf vieles, was uns sonst verloren gegangen ist. So stammt die einzige, wirklich erschöpfende Darstellung eines Leichenbegängnisses aus dem östlichen Kolonisationsgebiet der Wikinger. In *Bolgar*, also in der Nähe des heutigen *Kasan an der Wolga*, hatten die Wikinger eine Handelskolonie und trieben dort mit den Eingeborenen und mit zugereisten Kaufleuten, die von Süden kamen, meistens mit Arabern, Handel. Dort starb einer der wikingischen Führer, und seinem Begräbnis wohnte ein Araber, *Ibn-Foszlän*, bei, der uns eine ausführliche Darstellung überliefert hat.

*„Ich wünschte diese Zeremonie näher kennen zu lernen, als man mir endlich den Tod eines ihrer Großen berichtete. Ihn legten sie in sein Grab und versahen es über ihm mit einem Dache für 10 Tage, bis sie mit dem Zuschneiden und Nähen seiner Kleider fertig waren.*

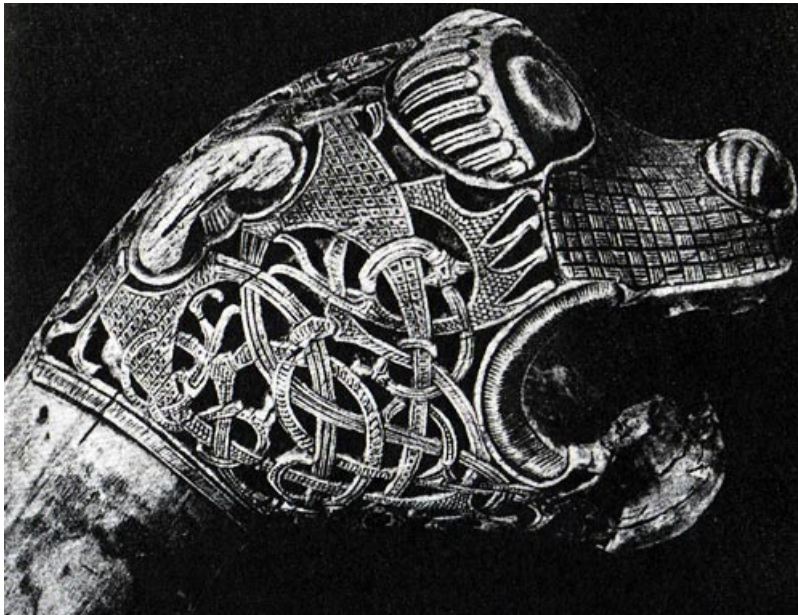
*Zwar, ist es ein armer Mann, so bauen sie für ihn ein kleines Schiff, legen ihn hinein und verbrennen es. Beim Tode eines Reichen aber sammeln sie seine Habe und teilen sie in drei Teile. Das eine Drittel ist für seine Familie, für das zweite schneiden sie ihm Kleider zu und für das dritte kaufen sie berauschende Getränke... Als nun der Tag gekommen war, an dem der Verstorbene und das Mädchen verbrannt werden sollten, ging ich (d. h. Ibn-Foszlän) an den Fluß, in dem sein Schiff lag. Aber dies war schon ans Land gezogen; vier Eckblöcke von Chalendsch- und anderem Holz wurden für dasselbe zurechtgestellt und um dasselbe herum wieder große menschenähnliche Figuren aus Holz. Darauf zog man das Schiff herbei, setzte es auf das gedachte Holz. Die Leute fingen indessen an, ab und zu zu gehen und sprachen Worte, die ich nicht verstand. Der Tote aber lag noch entfernt in seinem Grab, aus dem sie ihn noch nicht herausgenommen hatten. Darauf brachten sie eine Ruhebank, stellten sie auf das Schiff und bedeckten sie mit wattierten gesteppten Tüchern mit griechischem Goldstoff und mit Kopfkissen von demselben Stoff ... Als sie zu seinem Grab kamen, räumten sie die Erde von dem Holz (dem hölzernen Dache), schafften dieses selbst weg und zogen den Toten in dem Leichentuch, in welchem er gestorben war, hinaus. Da sah ich, wie er von der Kälte des Landes ganz schwarz ge-*

worden war. Bei ihm aber hatten sie in sein Grab berauschte Getränke, Früchte und eine Laute getan, welches alles sie nun auch hinauszozen. Der Verstorbene aber hatte sich, die Farbe ausgenommen, nicht verändert. Ihn bekleideten sie dann mit Unterbeinkleidern, Oberhosen, Stiefeln, einem Kurtak und Chaftan von Goldstoff mit goldenen Knöpfen und setzten ihm eine goldstoffene Mütze mit Zobel besetzt auf. Darauf trugen sie ihn in das auf dem Schiff befindliche Gezelt, setzten ihn auf die mit Watte gesteppte Decke, unterstützten ihn mit Kopfkissen, brachten berauschte Getränke, Früchte und Basilienkraut und legten das alles neben ihn. Auch Brot, Fleisch und Zwiebeln legten sie vor ihn hin. Hierauf brachten sie einen Hund, schnitten ihn in zwei Teile und warfen die ins Schiff, legten dann alle seine Waffen ihm zur Seite: führten zwei Pferde herbei, die sie so lange jagten, bis sie von Schweiß troffen, worauf sie sie mit ihren Schwertern zerhieben und das Fleisch derselben ins Schiff warfen. Alsdann wurden zwei Ochsen herbeigeführt und ebenfalls zerhauen und ins Schiff geworfen. Endlich brachten sie einen Hahn und ein Huhn, schlachteten auch die und warfen sie ebenda hinein... Nun trat nackt der nächste Anverwandte des Verstorbenen hinzu, nahm ein Stück Holz, zündete das an, ging rückwärts zum Schiff, das Holz in der einen Hand, die andere Hand auf seinem Hinterteil haltend, bis das unter das Schiff angelegte Holz angezündet ward. Darauf kamen auch die übrigen mit Zündhölzern und anderen Hölzern herbei. Jeder trug ein Stück, das oben schon brannte und warf es auf den Holzhaufen. Bald griff das Feuer in denselben, bald hernach das Schiff, dann das Gezelt und den Mann und das Mädchen und alles, was im Schiff war. Dann blies ein fürchterlicher Sturm, wodurch die Flamme verstärkt und die Lohe noch mehr angefacht wurde. Mir zur Seite stand einer von den Russen (schwedischer Wikinger), den hörte ich mit dem Dolmetscher, der neben ihm stand, sprechen. Ich fragte den Dolmetscher, was ihm der Russe gesagt hatte, und erhielt die Antwort: „Ihr Araber, sagte er, seid doch ein dummes Volk, Ihr nehmt den, der Euch der geliebteste und geehrteste unter den Menschen und werft ihn in die Erde, wo ihn die kriechenden Tiere und Würmer fressen. Wir dagegen verbrennen ihn in einem Nu, so daß er unverzüglich und sonder Aufenthalt ins Paradies eingeht...“ Darauf führten sie über dem Ort, wo das aus dem Fluß gezogene Schiff stand, etwas einem Rundhügel ähnliches auf, errichteten in dessen Mitte ein großes Buchenholz und schrieben darauf den Namen des Verstorbenen...“

\* \* \*

Dieser Bericht ist hier nur in einem Auszuge wiedergegeben. Er schildert uns sehr anschaulich den Bestattungsritus von Wikingern, die damals in *Bolgar* lebten. Neben diesen schriftlichen Quellen besitzen wir noch ein unschätzbare Denkmal für die Kulturgeschichte dieser 2½ Jahrhunderte. Es ist der sog. *Teppich von Bayeux*, ein langer Bildstreifen von 80 bis 100 cm Breite, gedacht wahrscheinlich als Bildfries, den man um eine große Halle spannen konnte. Auf diesem Bildfries sind alle Ereignisse, die der Eroberung Englands durch *Wilhelm den Eroberer* vorausgingen, bildlich dargestellt. In dieser Zusammenstellung besitzen wir eines der wichtigsten Denkmäler für die Kulturgeschichte jener Zeit. Alles, was das Leben dieser Wikingers ausfüllte, hat hier seine bildliche Darstellung gefunden. Wir sehen den Bauern mit Pflug und Egge auf seinem Feld arbeiten. Wir sehen die Männer bei einer ihrer Hauptbetätigungen, zur Jagd mit dem Falken und mit der Meute ausreitend. Andere Szenen des täglichen Lebens sind dort wiedergegeben, so eine Küche, in der ein Frühstück bereitet wird und die Männer selbst, die dieses Frühstück essen. Den größten Raum nimmt aber auf diesem Teppich entsprechend dem Geist der Zeit die Schilderung des Kampfes ein und aller der Vorbereitungen, die zum Kampfe notwendig waren. Der Bau einer Flotte wird hier geschildert, und man erkennt deutlich die einzelnen Stadien des Baues. Mit großer Liebe sind auch die weiteren Vorbereitungen für die Fahrt dargestellt, so das Verladen des Kriegsmaterials, vor allen Dingen von Lanzen, Kettenhemden, Schwertbündeln und von großen Weinfässern. Das Bild einer segelnden Wikingerflotte vermittelt uns eine Vorstellung von den Erscheinungen jener Zeit. Es zeigt uns, wie Männer und Pferde übergesetzt werden und veranschaulicht uns wieder die Einzelheiten des Schiffbaues, der Besegelung und der Ausschmückung, Beobachtungen, die gut kontrollierbar sind durch die großen Grabfunde aus Norwegen. Der Kampf selbst nimmt einen breiten Raum ein. Bei der Darstellung einer Burgbelagerung lernen wir eine der

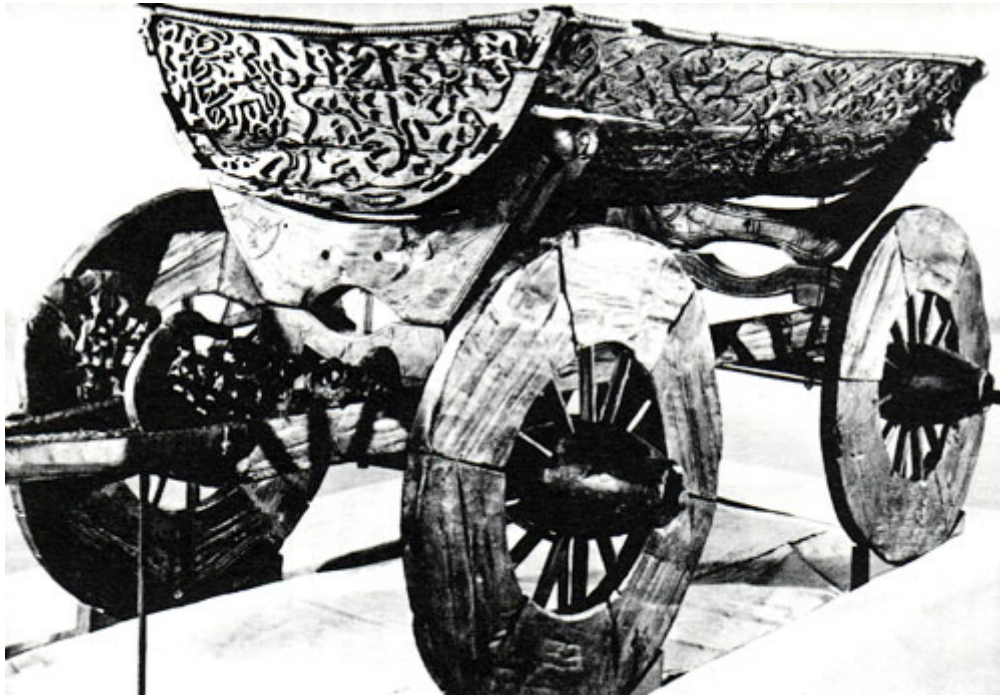
typischen Burgen jener Zeit, den Turmhügel oder *Donjon* der späteren Ritterzeit kennen; und in der offenen Feldschlacht sehen wir Mann und Pferd wild durcheinander gewirbelt und auf dem begleitenden Bildstreifen die Walstatt mit den gefallen Helden; ein Werk, das in seinem Quellenwert noch lange nicht ausgeschöpft ist. Dazu kommen die Buchmalerereien, die uns auf der einen Seite für die Ornamentik einen ausgezeichneten Anhalt geben, die aber auch für die Trachten des 9. und 10. Jh. und für das ganze kulturelle Leben manchen wertvollen Hinweis enthalten, denn es spiegelt sich z. T. in der Illustration der Bibel das geschichtliche Leben jener Zeit wider mit seinem Städtebau, seinen Kämpfen, bei denen man sehr oft den Eindruck hat, als hätten gleichzeitige, historische Ereignisse, wie der Einfall der Normannen, das Motiv abgegeben für die Illustration geeigneter Bibelstellen.



*Tierkopf-Pfosten vom Oseberg-Grabschiff*

Den größten Quellenstoff bilden aber die Bodenfunde. Die Runensteine überliefern uns nicht nur das Andenken an die Helden jener Zeit und eine reiche Ornamentik, namentlich in den jüngeren Steinen, sondern sie zeigen uns auch das Leben mythischer Vorstellungen, wie bei dem Bildstein aus Gotland, der uns ein besegeltes Schiff darstellt und den Empfang der Krieger in Walhall durch eine Walküre zeigt, ein Motiv, das seine künstlerische Gestaltung

auch sonst im nordischen Kreis gefunden hat. Auch das Leben germanischer Sagen können wir hier feststellen, wenn z.B. die *Siegfriedsage* bildlich auf einer Felswand dargestellt ist, so müssen wir daraus entnehmen, daß der Kreis dieser Sage damals lebendig war, und die schaffenden Künstler zur Gestaltung ihrer Motive angeregt hat, ähnlich wie wir es bei den Resten der Holzschnitzkunst im Osebergschiff haben, wo ja der Wagen der Königin Ose die Szene mit *Gunnar* in der Schlangengrube enthält, also eine nordische Fassung des *Nibelungenliedes* wiedergibt.



*Der Wagenkasten aus dem Schiffsgrab von Oseberg mit einem wiegenartigen Gestell, das an den Enden mit menschlichen Köpfen verziert ist.*

*Thor mit zwei Schlangen, die auf Sonne und Mond deuten. Bibliothèque Nationale, Paris*



Im ganzen bilden die Runensteine den monumentalen Ausdruck dieser Zeit. Sie sind die Denkmale, die des Toten Tatenruhm verkünden sollen. Nicht in unserem Sinne sind es Grabsteine, Gedenksteine, die auch fern von den Gräbern Aufstellung finden konnten. Dort, wo das Leben vorbeiflutete, an den großen Heerwegen oder auf Dingplätzen, wohin die Männer kamen, war der Platz dieser Steine, damit sie ihre Aufgabe erfüllen konnten, zu künden vom Ruhme gefallener Männer. Sie waren gleichzeitig das Wahrzeichen der großen, freien Geschlechter und bezeichneten gelegentlich ihre Dingplätze. In *Jellinge* bei Viborg in Jütland liegen zwischen den beiden mächtigen Grabhügeln die bekannten Jellingesteine, und herum standen einst 50 Steine im Kreis, sog. *Dingsteine*, die den Dingplatz umhegten. Hier war der große Jellingestein nicht nur Denkstein und Rechenschaftsbericht, sondern auch Dingsäule, das Handgemal *Haralds*. Dingsäule, Denkstein und Ahnengrab bilden den politischen und religiösen Mittelpunkt des von dem Jellinge-Geschlecht neu begründeten dänischen Reiches.

Bei den Kleinfunden erkennen wir, wie sich das Kunstgewerbe auf der völkerwanderungszeitlichen Grundlage entwickelt, wie sich auch in der Wikingerzeit der Tierstil weiter bildet in seiner stilisierten Auffassung der Tiere und seiner großen, reichen Bewegung, die dem Geiste jener Zeit vielleicht am besten entspricht. Hier erfährt dieser Tierstil seine letzte Ausbildung, die im westgermanischen Gebiet nicht mehr oder nur dürftig vor sich ging, weil sich hier durch das Einströmen antiken Gutes auch eine stilistische Abwandlung vollzog, die in einer Pflanzenornamentik gipfelte, wie sie dem Norden bis dahin fremd gewesen war. Trotzdem lebt aber auch hier altes Gedankengut weiter, verstoßen manchmal, aber doch erkennbar. Über das Vorherrschen des Tierornaments, dieser germanischen Kunstschöpfung des 4. und 5. Jh., hinaus, zeigen die Schmuckstücke ein vollkommenes Beherrschen der Metalltechnik. Auch eine Vorliebe für die schön verzierten Waffen, die wir schon in der älteren Bronzezeit und darüber hinaus in der Streitaxtkultur der jünge-



ren Steinzeit gesehen haben, finden wir in der Wikingerzeit wieder. Diese Periode hat uns eine große Anzahl von Schwertern, Lanzen spitzen und Äxten hinterlassen, die teils mit Tierornamenten, teils mit rein geometrischen Mustern verziert sind. Wir finden die Tierornamentik auf allen Schmuckgegenständen der Tracht und vor allen Dingen auf den reichen Schalenspangen, die zum Frauenschmuck gehören, aber auch auf anderen Spangen, wie sie in jener Zeit üblich waren, bis in den stilistischen Ablauf dieser 2½ Jahrhunderte neues Gedankengut vom Westen her eindringt. Wir sehen dann wieder die alte germanische Auffassung durchschlagen, dieses Ringen zweier Auffassungen miteinander und ihr endgültiges Ergebnis.

\* \* \*

In diesen beiden Jahrhunderten spielt sich im Norden der Kampf ab, den die Westgermanen schon Jahrhunderte vorher durchgemacht hatten: Der Kampf zweier Weltanschauungen miteinander; auf der einen Seite die germanische Gottesvorstellung mit ihrer in der Sippe und im Ehrbegriff wurzelnden Form, und auf der anderen Seite das neu eindringende Christentum.



*Stein von Hablingo mit Odinsknoten  
(Gotland)*

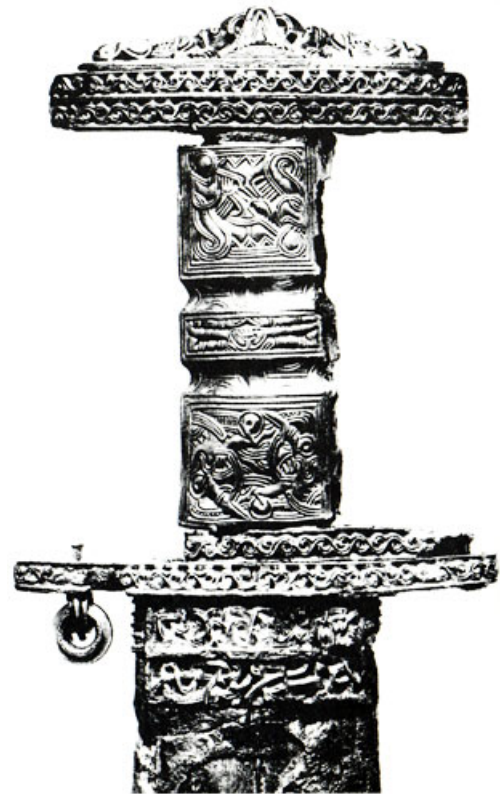
Mannigfach ist der Niederschlag, den beide Anschauungen in unserem Material gefunden haben. Neben dem Thorshammer, dem Symbol des nordischen Bauerngottes, steht das Kreuz. Mit seiner Aufhängevorrichtung oft noch nahe verwandt dem Symbol des alten Glaubens, anknüpfend an alte Vorstellungen, aber bewußt das Neue betonend. Neben dem Kruzifix, wie es in den Gräbern auf *Birka* gefunden wurde, steht die Walküre, die dem in Walhall einziehenden Odinskrieger den Willkommenstrunk kredenzt. Die beginnende Angleichung des fremden, im Christentum enthaltenen Gedankengutes, zeigt der große Runenstein von *Jellinge*, der den Rechenschaftsbericht König *Haralds* enthält und der für die Eingliederung des *Haithabureiches* in das Dänenreich den inschriftlichen Beleg bildet. Daß diese Durchdringung vorerst nur sehr oberflächlich blieb, lehren zahlreiche

Sagastellen. So wird von *Helgi dem Mageren* etwa berichtet, daß er zum Christengott betete. Wenn er aber auf Seefahrt war oder in Gefahr kam, rief er *Thor* an. Oft waren es rein oberflächliche Gründe, die zur Annahme des neuen Glaubens führten, wie die Rede eines der Dingmannen auf dem Birkading lehrt, wo er seinen Landsleuten die äußeren Vorteile aufzeigt, die die Annahme des Christentums mit sich bringen würde. Stärker durchgesetzt hat sich das Christentum erst in dem Augenblick, wo die Könige des Nordens darin eine Stute für ihre Reichsidee sahen und Christentum und Reichsbildung miteinander verquickt werden und die militärische Macht des Königtums hinter den neuen Glauben tritt. Abgeschlossen wurde dieses geistige Ringen keineswegs, aber sein Verlauf läßt sich gut auch an Funden verfolgen.

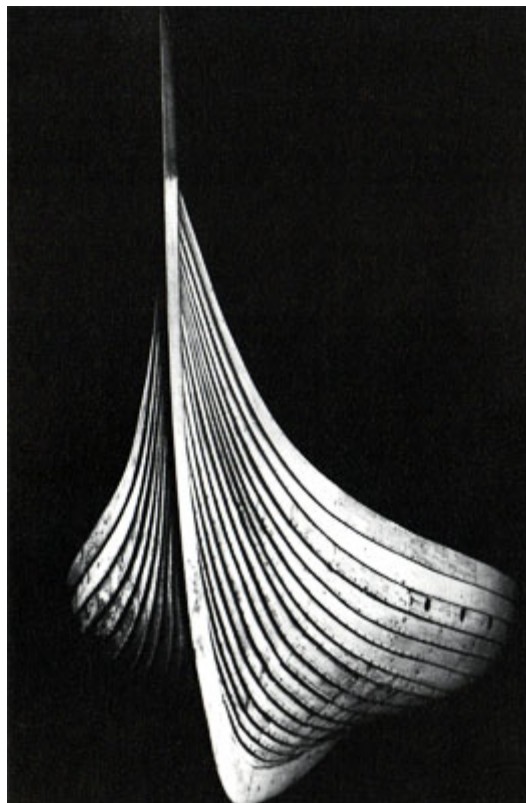
Auch für das tägliche Leben haben wir in den Funden reiche Beobachtungsmöglichkeiten. Es ist eine Zeit, in der Kaufmannstum und Seeraub dicht beieinander liegen; noch im Grab liegt an der einen Seite des Mannes das Schwert, an der anderen die Waage. Von einer Ausfüllung der freien Zeit sprechen Spielbretter, wie sie uns aus Irland bekannt geworden sind, Spielsteine z.T. in Form von Menschenfiguren und Würfel, wie wir sie seit Jahrhunderten aus dem nordischen Kreis kennen.

*Schwert aus Snartemo, Norwegen, VI. Jh. Die Ober-  
schicht des Handgriffes ist aus reinem Gold.*

In das Reich der Frau gehören die Spinnwirtel und Webesteine, die wir gelegentlich in Gräbern, mehr aber noch in Häusern finden. Die Stellung der Frau wird vielleicht am besten gekennzeichnet durch die Achtung, mit der sie im Grabe behandelt wird, erkennbar in den Grabfunden, an deren Spitze das berühmte *Oseberg-Grab* vom *Oslo-Fjord* steht. Dort wurden im Jahre 1903 beim Abgraben des Hügels Holzreste gefunden. Auf die Meldung dieser Beobachtungen begann Professor *Gustafson*, der Direktor des Universitätsmuseums in Oslo, mit einer Grabung. Diese Untersuchung förderte einen der bedeutendsten Funde aus dem germanischen Altertum zu Tage, das Grabschiff mit den Beigaben einer fürstlichen Frau, in der wir mit Wahrscheinlichkeit die Königin *Aase* sehen, die Großmutter *Harald Schönhaars*, der im Jahre 872 Norwegen geeint hat. Man hatte der Königin in ihrer Yacht, die wohl mehr für Fjordfahrten als für Fahrten über die offene See bestimmt war, eine Grabkammer errichtet, in der sie und mit ihr wohl eine Dienerin bestattet waren. In dieser Grabkammer und außerhalb im Schiff fand sich eine große Menge von Ausrüstungsgegenständen, die uns den Hausrat eines solchen kleinen norwegischen Königshofes vor Augen führen. Neben einem Bett befand sich auch ein Stuhl, wie wir ihn in ähnlicher, allerdings reicherer Ausstattung aus den Buchmalereien und vom *Teppich von Bayeux* her kennen. Daneben waren mehrere Zelte in das Grab gelegt. In der Grabkammer standen vier große, mit Tierköpfen geschmückte Holzpfosten in den Ecken. In den aufgerissenen Mäulern hingen z.T. eiserne Ketten. Das Ganze war wohl gedacht als eine Abwehr böser Geister, denn diese abwehrende Wirkung kennen wir bei den großen Tierköpfen, die an den Steven der Drachenschiffe befestigt waren, sehr gut. Von anderen Gebrauchsgegenständen fanden sich dort Kochkessel, Eimer, z. T. mit sehr schöner Ausschmückung, ein Mahlstein, Schuhe und einige Schmucksachen, wenn auch die meisten einer Beraubung des Grabes zum Opfer gefallen waren. Weiter lagen im Grab einige Truhen, von denen eine Obst enthielt. Einen Wagen mit prachtvoll geschnitztem Wagenkasten hatte man der Königin mitgegeben. Vielleicht war es weniger ein Stück des täglichen Gebrauchs als ein Kultwagen, denn man scheint sich bei der Verzierung des



Wagenkastens an alte Vorbilder gehalten zu haben. Aus der großen Anzahl der Schlitten, die die Königin mitbekommen hatte, sind die verzierten besonders erwähnenswert. Das bedeutendste Stück des ganzen Grabfundes aber ist wohl das Boot. Es hat eine Länge von 21,44m und eine Breite mittschiffs von 5,10 m, die Höhe beträgt von der Unterseite des Kiels bis zur Reling 1,60 m. Das Schiff ist sowohl zum Rudern wie zum Segeln eingerichtet. Es hat Platz für 15 Ruderpaare und trägt, wie alle Schiffe jener Zeit, eine Rahbeseglung. Zur Verwendung gekommen ist ausschließlich Eichenholz. Im Verhältnis zu den anderen Booten, besonders dem Boot von *Gokstad*, muß man bei der geringen Bordhöhe des Osebergsschiffes annehmen, daß es sich dabei um ein Boot für die Küstenfahrt handelte. Vorder- und Achtersteven waren aufgerollt und trugen einen Drachenkopf, wie er auch auf bildlichen Darstellungen und von vielen Sagastellen bekannt ist. Das Boot ist im Klinkerbau hergestellt: die oberen Planken greifen schuppenförmig über die unteren hinweg, und die Befestigung der einzelnen Plankengänge miteinander geschieht durch Eisennieten mit rhombischen Gegenplatten. Die Verbindung zwischen der Plankenwand des Bootes und dem Spantengerüst ist durch Bindung hergestellt. Hier haben wir also denselben Bootstyp vor uns, wie wir ihn aus der beginnenden Völkerwanderungszeit im großen *Nydamschiff* erkennen können. Für die Befestigung des Mastes ist ein großer Mastfisch, ein ausgekehlter Holzblock, auf dem Boden des Schiffes befestigt. Für die Riemen haben wir nicht wie bei dem *Nydamboot* Keipen oder Dollen, sondern runde Löcher im obersten Plankengang. Die Rudereinrichtung des Schiffes ist an der rechten Seite befestigt, die wir auch als die Steuerbordseite bezeichnen. Diese Benennung, die bei den mittelalterlichen Schiffen keine Voraussetzung mehr hatte, geht bis in die frühe Zeit zurück, in der alle Boote, die wir kennen, die Steuervorrichtung auf der Steuerbordseite haben. So ist es beim *Osebergboot* und schon 500 Jahre früher beim Schiff von *Nydam*.



*Schiff von Gokstad. 9 Jh.  
Bygdoy Museum, Oslo*

\* \* \*

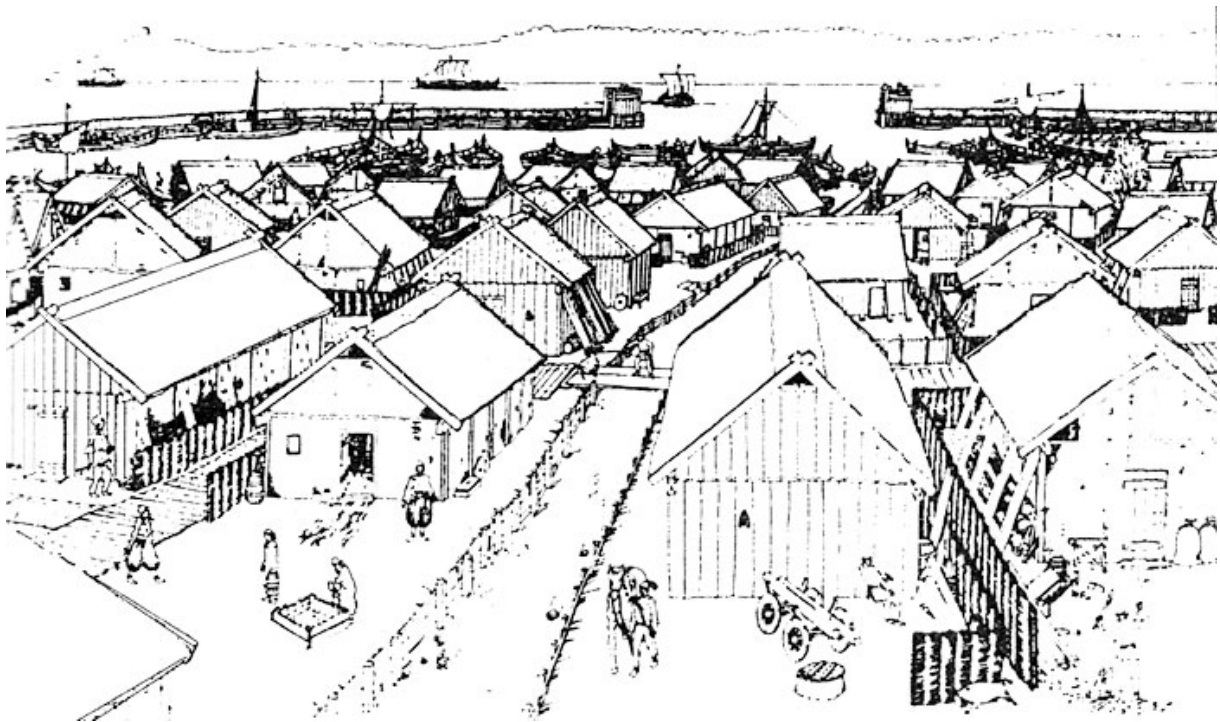
Wir haben im Osebergfund eine der seltenen Gelegenheiten, auch die häuslichen Geräte kennen zu lernen und einen Blick in das alltägliche Leben jener Zeit zu tun. Es ist aber nicht nur diese Fülle an großen Funden, die uns diesen Bootsfund so anziehend macht, sondern die Verbindung des Schiffes mit einer der großen nordischen Frauengestalten, mit der Königin *Aase*, die ähnlich wie die Frauengestalten der deutschen Heldendichtung etwa *Krimhild* in den tragischen Konflikt zwischen Pflicht und Neigung verwickelt war und sich entsprechend der Erziehung und dem Geiste ihrer Zeit für die ihr auferlegte Verpflichtung der Rache ihrer Familie an ihrem Mann entschied. Die weitreichenden Beziehungen jener Zeit zeigt uns auch ein anderer großer Denkmälerkomplex, die schwedische Wikingerstadt *Birka* auf einer kleinen Insel im *Mälarsee*.



*Die Christianisierung erwies sich als schwierig und langatmig. „Insgesamt beleuchteten weder die schriftlichen Quellen noch die Bodenfunde einen durchgreifenden Erfolg der Mission“. (Torsten Cappelle) Zeichnung von Änke Gustavsson.*

Der Stadtplatz ist ähnlich wie in *Haithabu* umgeben von einem Wall, wenn auch die Ausmaße des *Birka-Walles* sich durchaus nicht mit denen des Halbkreiswalles in *Haithabu* messen können. Auf einer Höhe, die in das Stadtgebiet hineinreicht, liegt eine Burg, die wohl mit Recht als die Zitadelle der Stadt angenommen werden kann, wenn sie vielleicht auch in eine frühere Zeit zurückreicht. Um die Stadt herum liegt ein riesiges Gräberfeld, das zu einem Teil ausgegraben ist, und aus diesen Gräbern stammen jene reichen Funde, die uns ein ausgezeichnetes Bild von der Kultur der Wikingerzeit vermitteln. Es handelt sich um Hügelgräber, die z.T. über Grabkammern errichtet sind. Gekennzeichnet sind die Gräber durch ihren Reichtum an Beigaben, wodurch sie sich von den *Haithabu*-Gräbern deutlich unterscheiden. In den Männergräbern finden sich reiche Waffen und Zaumzeug, daneben Trinkgefäße aus Glas, die ihre Gegenstücke in *Haithabu*, auf den Friesischen Inseln und im Rhein-Gebiet haben. Ihr Ursprung liegt wohl im fränkischen Gebiet westlich des Rheins. Auch unter der Tonware findet sich manches Stück, das aus dem fränkischen Reich, wahrscheinlich über *Dorestad*, den Weg nach dem Norden gefunden hat. Diese Funde, die die Stadt mit dem Westen verknüpfen, sind sehr reich und zeigen die Lebhaftigkeit der Handelsbeziehungen im 9. und 10. Jh., die vom Norden über *Haithabu* nach dem Westen liefen. Auf der anderen Seite finden sich viele Funde, die auf den Osten deuten; einmal arabische Münzen, dann aber auch Schmucksachen. *Birka* ist vielleicht das große Zentrum, von dem aus die Kolonisation in Osteuropa ausging; denn, daß manche

Schmuckstücke, die wir in Osteuropa finden, aus *Birka* stammen, zeigt sehr klar die Gußform für einen Schwertscheiden-Endbeschlag aus Bronze, dessen Typ nur im Osten vorkommt und dessen Herstellung in *Birka* durch diese Gußform gesichert ist. *Birka* war das Zentrum für die beginnende Christianisierung Schwedens. Dorthin kam im 9. Jh. *Ansgar*, und schon vor ihm scheint eine Christengemeinde in *Birka* bestanden zu haben, denn der Biograph *Ansgars*, sein Schüler und Nachfolger *Rimbert*, erzählt, daß eine wohlhabende Frau in *Birka* ihr ganzes Vermögen der Kirche und den Bedürftigen in *Dorestad* vermachte: „Weil es hier (in *Birka*,) wenig Arme gibt“. Diese Notiz ist deswegen so wichtig, weil sie uns zeigt, welche starken Beziehungen persönlicher Art zu dem Westen bestanden haben. Vor dem Ding in *Birka* wurde auch jene berühmte Rede gehalten, die uns ebenfalls in der Lebensbeschreibung *Ansgars* erhalten ist. Dort stand einer der Ältesten auf dem *Birka* Ding bei der Verhandlung darüber, ob man christlich werden sollte, auf und wies die Anwesenden darauf hin, daß die Annahme des Christentums viel praktischen Nutzen mit sich brächte, und daß er deshalb eine Ablehnung der Christianisierungsbestrebungen nicht befürworten möchte. Die Stadt wurde in ihrer Bedeutung zurückgedrängt durch *Sigtuna*, das im 11. und 12. Jh. den Mittelpunkt des schwedischen Handels bildete, und an dessen Stelle trat wieder mit dem Aufkommen der deutschen Herrschaft am Ostseebecken *Stockholm*. Wir erleben hier denselben Vorgang, den wir bei *Haithabu* in der Ablösung der alten Stadt im Halbkreiswall durch das spätere Schleswig und die Übernahme der politischen und wirtschaftlichen Bedeutung durch *Lübeck* kennen.



*Ansicht von Haithabu. Nach den Grabungsergebnissen maßstäblich rekonstruiert.  
(Nach K. Schietzel 1992)*

Den nordgermanischen Kreis der Wikingerzeit umgrenzen sehr viele Funde, von denen hier noch die in den weiteren Kolonisationsgebieten im Osten gefundenen kurz besprochen werden sollen. Um die Mitte des 9. Jh. dringt ein starkes, schwedisches Element in die russische Tiefebene vor und schafft hier dem Slawentum die erste staatliche Organisation. Es ist die Gründung des russischen Reiches durch schwedische Wikinger, und diese politische Tat läßt sich aus den Bodenfunden ausgezeichnet ablesen. Überall an den großen Handelswegen, die durch die großen russischen Ströme angegeben sind, finden sich zahlreiche Gräberfelder, die einen sehr starken skandinavischen Einfluß zeigen. Es sind die Gräberfelder der Russen, wie in den alten Quellen die skandinavischen Wikinger nach einem Landschaftsnamen in Schweden genannt werden. Um das *Ladogasee-Gebiet* herum entsteht in jener Zeit eine große Anzahl von Siedlungen, die eine starke bäuerli-

che Kolonisation und nicht nur eine kaufmännische und wirtschaftspolitische Besetzung des Landes andeuten. Dem entsprechen die vielen wikingischen Ortsnamen, die gerade an den großen russischen Stromsystemen und dem Gebiet um den *Ladogasee* herum auftreten und die uns zeigen, daß wir es hier mit einer ganz bewußten nordgermanischen Kolonisation zu tun haben. Es ist die große Zeit schwedischer Expansionspolitik in den Ostraum hinein. In *Staraja Ladoga* sind schon vor dem Kriege die Reste der Wikinger-Ansiedlung ausgegraben worden, und überall aus den Gebieten, in denen Wikinger saßen, und namentlich von den Stellen, die große Mittelpunkte bildeten, wie *Nowgorod* oder *Kiew*, besitzen wir eine Reihe von prachtvollen Wikingerfunden. Selbst die Runensteine, die sonst ausschließlich an den nordischen Kreis gebunden sind, treten dort weiter nach Süden hin auf, wie es der Runenstein von *Berezan* am Schwarzen Meer zeigt. Hier im Osten bildet sich in *Kiew* ein wichtiger Stützpunkt wikingischer Herrschaft. Das wirtschaftliche und politische Zentrum des russischen Reiches lag hier und der Ausgangspunkt für die meisten Unternehmungen nach dem Süden. Wir befinden uns in der Zeit, in der die Wikinger vier- oder fünfmal nach *Konstantinopel* zogen, um die Stadt zu erobern. Es ist eine Epoche, in der starke Handelsbeziehungen zwischen *Kiew* und *Byzanz* bestanden, die uns z.T. überliefert sind in Handelsverträgen zwischen dem oströmischen Kaiser und dem wikingischen Großfürsten von *Kiew* und uns einen sehr interessanten Einblick in das wirtschaftliche Leben jener Zeit gewähren.

\* \* \*

Wir erkennen aus diesen Verträgen, daß im Sommer jeden Jahres die Wikinger vor *Byzanz* erschienen und dort mehrere Monate lagen und vom oströmischen Staat gepflegt wurden. Sie hatten ihr Lager vor der großen Landmauer von *Konstantinopel* und trieben dort Handel. Diese Berichte zeigen, wie außerordentlich lebhaft die Beziehungen dorthin waren. Darüber hinaus gehen die Bestrebungen der wikingischen Herrscher nach Bulgarien, wie uns der kühne Zug des *Swjatoslaw*, eines Wikingers, der in *Kiew* allerdings einen slawischen Namen erhalten hatte, bezeugt. Und wenn die Unternehmen, das nichts weniger beabsichtigte, als dem Byzantinischen Reich dieses Gebiet abzunehmen, auch keinen dauernden Erfolg hatte, so zeigt es uns doch das südrussische Reich der Wikinger nicht als ein kraftloses Staatengebilde mit ausschließlich wirtschaftlichen Funktionen, sondern als ein machtvolles politisches Zentrum mit einer starken Aktionsfähigkeit, denn von hier aus gingen namentlich im ausgehenden 9. Jh. die Züge in das Reich der *Chasaren* zwischen dem Schwarzen Meer und dem *Kaspi-See* und darüber hinaus die Fahrten nach *Bagdad* und *Basra*, über die uns arabische Quellen berichten. Für die Beziehungen nach dem Osten ist auch der an anderer Stelle wiedergegebene Bericht über die Bestattung eines Wikinger-Häuptlings in *Bolgar* an der Wolga ein wichtiger Beleg. Nach Nordosten zu gingen die Fahrten ins weiße Meer und zum Land *Biarmia*, in dem die norwegischen Wikinger Tribut in Gestalt von Tierfellen erhoben, das sie also zu ihrer Machtsphäre rechneten. Auch im westlichen Europa hat die wikingische Herrschaft ihre Spuren hinterlassen. Es ist nicht nur der *Teppich von Bayeux*, der an ihre Anwesenheit erinnert, sondern wir haben mannigfache andere Funde, wenn auch große Fundkomplexe, wie sie etwa das *Oseberg-Grab* oder die Funde aus *Birka* darstellen, dorthin nicht vorliegen. Aus einem wikingischen Zentrum auf der Insel *Man* stammen viele Runensteine mit einer reichen Ornamentik, die uns dieses Kapitel wikingischer Kunstgeschichte sehr gut beleuchtet. Die Grabfunde aus dem *Danelag*, dem Gebiet um *York*, das in der zweiten Hälfte des 9. Jh. in die Hände der Wikinger kam, zeigen uns die Anwesenheit der Nordleute in diesem Raum. In Island haben wir die fast einmalige Möglichkeit, mit den Gestalten, die wir aus der Sagawelt kennen, die Befunde im Boden zu verbinden, denn die Stellen, an denen ein *Egil* lebte oder der Hof, auf dem *Njal* und seine Frau *Bergthora* heldenmütig ihren Tod fanden, sind dort im Bewußtsein des Volkes überliefert und z.T. untersucht. Es ist eine ganz einmalige Möglichkeit, die Befunde des Spatens im Boden zu beleben mit Gestalten, die uns im Schrifttum jener Gegend lebensnah vor Augen treten. Auch auf Grönland, das wir ja aus den Sagas ebenfalls kennen, und das nicht nur eine ganz abgeschiedene Rolle gespielt hat, sondern in dem eine der nordischen Fassungen des Nibelungenliedes entstanden ist, sind die Spuren der Wikinger durch die neuen dänischen Ausgrabungen ans Tageslicht gekommen und gestatten uns, ähnlich wie auf Island, die Verbindung zwischen

den Menschen der *Grönländischen Sagas* und den Funden im Boden herzustellen. Selbst aus Amerika gibt es manche Funde, die man mit den Wikingern zusammenbringen möchte, und die vielleicht die Zeugen jener Fahrten nach dem Westen sind, die um das Jahr 1000 zur Entdeckung Amerikas führten. Auch auf Sizilien hat die wikingische Staatsgründung des beginnenden 11. Jh. ihren Niederschlag in einem bestimmten Baustil gefunden, der seinerseits manche anderen Gebiete beeinflusste. So hat diese große nordische Expansion, die um 800 einsetzte und den beiden darauffolgenden Jahrhunderten ihren Stempel aufdrückte, einen reichen Widerhall in der materiellen Kultur Europas gefunden. Aber weiter darüber hinaus geht die Beeinflussung auf geistigem Gebiet und die politische Bedeutung jener beiden Jahrhunderte, die ja bis in die Gegenwart hinein nachwirkt. Es ist die letzte, große, germanische Völkerwanderung aus der Vorzeit, eine Bewegung, deren Wesen wir aus mancher literarischen Nachricht kennen und die uns den Schlüssel für ein Verständnis der vorgeschichtlichen Wanderzüge gibt, denn diese werden wir uns nicht sehr viel anders zu denken haben. Über die Gründe, die zu diesem plötzlichen Aufleben des Wikingergeistes im Norden führen, sind viele Vermutungen aufgestellt worden. Man hat es einerseits zusammengebracht mit der beginnenden Übervölkerung im Norden, und sicherlich ist das in manchen Gebieten eines der leitenden Motive für die große Ausbreitung der Nordgermanen in jener Zeit geworden, denn die Knappheit des Siedlungsbodens kennen wir nicht nur aus einer allmählichen Ausbreitung der Siedlung in die bisher un bebauten Gebiete, wie sie sich aus großen Fundkarten in Norwegen deutlich ablesen läßt, sondern wir haben in der *Gutasaga* auch einen schriftlichen Beleg für eine solche durch die Landnot diktierte Auswanderung aus *Gotland* zu Beginn der Wikingerezeit oder etwas davor. Aber sicher waren es nicht nur diese Gründe, die zu dem starken Einsetzen einer Ausdehnung geführt haben, sondern auch ideelle Gründe sind dafür maßgebend gewesen. Eine der größten Leistungen jener Zeit war die vollständige Besiedlung *Islands*, die zwischen 874 und 930, also in einem halben Jahrhundert, durchgeführt wurde, und für diese Leistungen kennen wir die Triebfeder recht gut. Es ist der unbeugsame Freiheitsdrang der norwegischen Großbauern. Norwegen war damals durch *Harald Schönhaar*, den Enkel der in *Oseberg* bestatteten Königin, geeint worden. Diese Einigung war nur möglich durch die Beugung der großen, bis dahin vollkommen selbständigen Bauerngeschlechter. Während ein Teil sich dem neuen Herrscher unterwarf, zogen andere es vor, ihre alten, durch Generationen ererbten, Besitzungen aufzugeben, und nach Island auszuwandern, in ein Gebiet, dessen landschaftliche und klimatische Bedingungen nicht so günstig waren, wie die des Mutterlandes. Diese Maßnahme also, die keinen ausgesprochen praktischen Sinn hatte, kann nur zurückgeführt werden auf den großen Freiheitsdrang, der die Germanen jener Zeit auszeichnete.



*Ein Blick in die Hagia-Sophia in Istanbul. Auf der Galerie kratzte ein Wikinger seinen Namen ein. Die Runen sind auf der Balustrade im Vordergrund zu sehen.*

Aus: Herbert Jankuhn, Haithabu. Eine germanische Stadt der Frühzeit, Neumünster 1938; von Thule-Seminar zusammengestellt und -gefaßt.

---

[Artikel- und Bucharchiv VELESOVA SLOBODA, 2007](#)



**ARIADNE**

**Postfach 15 27**

**34525 BAD WILDUNGEN**